

MAKRO AKADEMİ YAYINLARI

KPSS

DENEME SINAVI – 1 –

ÇÖZÜM KİTAPÇIĞI

1. 1982 Anayasasına göre yasama dokunulmazlığının kaldırılmasına ilişkin parlamento kararının iptali için Anayasa Mahkemesine başvurulması halinde, Anayasa Mahkemesi konuya ilişkin kesin kararını 15 gün içinde vermek zorundadır.

Cevap: C

2. Türkiye Büyük Millet Meclisi **SAVAS** durumunda seçimlerin bir yıl geri bırakılmasına karar verebilir.

Cevap: D

3. Olağan dönem kanun hükmünde kararnamelemleriyle temel hak ve özgürlüklerden bir tek sosyal ve ekonomik haklar düzenlenebilir. Kişisel haklarla siyasi haklar Olağan KHK lerle düzenlenemez.

Cevap: D

4. Avrupa İnsan Hakları Sözleşmesi kapsamındaki Anayasal hak ve özgürlüklerden birinin kamu gücü tarafından ihlal edildiği iddiasıyla ve **kanun yollarının tüketilmiş olması şartı** ile her bir birey artık anayasa mahkemesine başvurabilecektir. **Bu davalar dairelerden biri tarafından görülecektir** Başvuruda bulunabilmek için **olağan kanun yollarının tüketilmiş olması şarttır**.

Bireysel başvurunun, başvuru yollarının tüketildiği tarihten; başvuru yolu öngörülmemişse ihlalin öğrenildiği tarihten itibaren **otuz gün içinde** yapılması gerekir. Haklı bir mazereti nedeniyle süresi içinde başvuramayanlar, mazeretin kalktığı tarihten itibaren onbeş gün içinde ve mazeretlerini belgeleyen delillerle birlikte başvurabilirler. **Bireysel başvuruda kanun yolunda gözetilmesi gereken hususlarda inceleme yapılamaz.**

Cevap: B

5. Merkezin üstlenmediği kimi kamu hizmetlerinin, merkezden ayrı ve özerk kamu idareleri tarafından yürütülmesidir.

İdari ademi merkezîyet olarak da adlandırılan bu sistem, siyasal ademi merkezîyetten farklıdır. Siyasal ademi merkezîyet federalizm anlamında kullanılıp, federal devleti oluşturan her bir federe devletin, yasama, yürütme ve yargı yetkilerine sahip olmaları anlamına gelir. Buna karşılık, idari ademi merkezîyette, merkezî idare teşkilâtı içinde yer almayan, merkezî idarenin hiyerarşisine dahil olmayan kamu tüzel kişilerinin idarî yetkileri dışında yasama ve yargı yetkileri yoktur.

- Devlet tüzel kişiliği haricinde ayrı bir tüzel kişiliğe sahiptirler.
- Kendilerine ait bir bütçeleri vardır
- Çalışanları merkezi idare hiyerarşisine tabi değildir.
- Merkezi idarenin vesayet denetimine tabidirler.
- Bazıları kişi topluluğuyken (yerel yönetimler ve KKNMK ler) , bazıları ise mal topluluğudur.

Cevap: C

6. İdareye tamamen yabancı bir kişinin idare yerine geçerek işlem yapmasına "Yetki Gaspı" denir. Mesela; Emekli bir kişinin idare yerine işlem yapması gibi.

Cevap: D

7. Bir kamu hizmetinin masrafları, hasar ve zararı idareye ait olmak üzere gelir üzerinden belli bir pay veya götürü usulü bir ücret karşılığı özel bir kişiye gördürülmesi usulüne "Müşterek Emanet Usulü" adı verilir.

Cevap: D

8. Şu kararların temyiz ve istinafi olmaz.

- Konusu beş bin Türk lirasını geçmeyen vergi davaları, tam yargı davaları ve idari işlemlere karşı açılan davalar. Bu kararlar kesin. Temyiz ve istinafa gidilemez.
- Ara kararlara temyize gidilemez.
- Aynı yargı kolu içinde başka bir mahkemenin görevli olduğu gerekçesiyle verilen görevsizlik kararına temyize gidilemez
- Hasım düzeltimi kararına temyize gidilemez
- Dilekçenin İYUK 3-5. Maddelere aykırı olduğu gerekçesiyle verilen, Dilekçenin Reddi kararına temyiz ve istinafa gidilemez.
- Dikkat İYUK 46 da bildirilen haller dışında İdare ve vergi mahkemelelerinin kararlarına temyize ve istinafa gidilemez.

Cevap: A

9. YETKİ KURALLARI

Genel Yetki (Ana kural) : Yetkili idare mahkemesi, dava konusu olan idari işlemleri veya idari sözleşmeyi yapan idari merciin bulunduğu yerdeki idare mahkemesidir.

Özel Yetki Kuralları: Özel Yetki Kuralları varsa genel yetki kullanılmaz.

a.Kamu görevlilerine ilişkin özel yetki kuralları

Kamu görevlilerinin atanması ve nakilleri ile ilgili davalarda yetkili mahkeme, kamu görevlilerinin yeni veya eski görev yeri idare mahkemesidir.

Kamu görevlilerinin görevlerine son verilmesi, emekli edilmeleri veya görevden uzaklaştırılmaları ile ilgili davalarda yetkili mahkeme, kamu görevlisinin son görev yaptığı yer idare mahkemesidir.

Kamu görevlilerinin görevle ilişkisinin kesilmesi sonucunu doğurmayan disiplin cezaları ile ilerleme, yükselme, sicil, intibak ve diğer özlük ve parasal hakları ve mahalli idarelerin organları ile bu organların üyelerinin geçici bir tedbir olarak görevden uzaklaştırılmalarıyla ilgili davalarda yetkili mahkeme ilgilinin görevli bulunduğu yer idare mahkemesidir.

b.Taşınmaz mallara ilişkin özel yetki kuralları

İmar, kamulaştırma, yıkım, işgal, tahsis, ruhsat ve iskân gibi taşınmaz mallarla ilgili mevzuatın uygulanmasında veya bunlara bağlı her türlü haklara veya kamu mallarına ilişkin idari davalarda yetkili mahkeme taşınmaz malların bulunduğu yer idare mahkemesidir.

Köy, belediye ve özel idareleri ilgilendiren mevzuatın uygulanmasına ilişkin davalarda sınır uyuşmazlıklarında yetkili mahkeme, mülki idari birimin, köy, belediye veya mahallenin bulunduğu yahut yeni bağlandığı yer idare mahkemesidir.

c.Taşınır mallara ilişkin özel yetki kuralı

Taşınır mallara ilişkin davalarda yetkili mahkeme, taşınır malın bulunduğu yer idare mahkemesidir.

d.Eylem ve hizmetten doğan zararlar özel yetki kuralı – İdari sözleşmelerden doğanlar dışında kalan tam yargı davalarında yetkili mahkeme, sırasıyla:

Zararı doğuran idari uyuşmazlığı çözümlenmeye yetkili,

Zarar, bayındırlık ve ulaştırma gibi bir hizmetten veya idarenin herhangi bir eyleminden doğmuş ise, hizmetin görüldüğü veya eylemin yapıldığı yer, Diğer hallerde davacının ikametgâhının bulunduğu yer idare mahkemesidir.

e. Vergi Davalarında Yetkili Mahkeme: Dava konusu işlemi yapan, dairenin bulunduğu yerdeki vergi mahkemesidir. Görüldüğü gibi idari sözleşme ve düzenleyici işlemlerde ayrıca özel yetki kuralı yoktur.

Cevap: C

10. İdari Yargının görev alanı geniş tutulmuştur. İYUK md. 2 de 3 tür idari dava görülür, iptal davası, tam yargı davası, idari sözleşmelerden dolayı ortaya çıkan davalar. İYUK 2. Md. 3 Davadan bahsetse de uygulamada iki dava vardır. Bu davalar Tam yargı ve İptal davalarıdır. Tam yargı davası ile iptal davası arasında başlıca farklılıklar şunlardır:

- İptal davası yalnızca idari işlemlere karşı açılabilir. Yani iptal davasının konusunu, yalnızca idari işlemler oluşturur. Oysa tam yargı davaları hem idari işlem ve hem de idari eylemlere karşı açılabilir.
- İptal davasının amacı, bir idari işlemin iptal edilerek hukuka aykırılığı sona erdirmektir. Tam yargı davalarının amacı ise bir hakkın yerine getirilmesi, uğranılan zararların giderilmesi ya da eski durumun geri getirilmesidir.
- İptal davasında bir idari işlemin hukuka uygun olup olmadığı tespit edilmektedir. Dolayısıyla, iptal davası objektif nitelikli bir davadır. Oysa tam yargı davaları, kişisel bir hakkın ihlal edilip edilmediği araştırıldığı için sübjektif nitelikli davadır.
- İptal davası açabilmek için menfaat ihlali yeterlidir. Oysa tam yargı davası açabilmek için bir kişisel hakkın ihlal edilmesi gerekmektedir.

Cevap: D

11. Olayda A trafikte dalgınlıkla B'ye çarptığından dikkatsizlik ve özensizliği söz konusudur. Çarpmanın sonucunda B yaralanmış, ölüm ise ambulans kazası sonucu meydana gelmiştir. A Taksirle yaralamadan sorumludur.

Cevap: A

12. Tehlike suçları adı üzerinde tehlike doğuran suçlardır. Tehdit bir tehlike suçu diğer şıklar ise zarar suçudur.

Cevap: E

13. Suçun oluşması kastın varlığına bağlı olduğundan kast kural, taksir istisnadır. Olası kast cezayı doğrudan kasta nazaran azaltır. Bilinçli taksir ise cezayı bilinçsiz taksire nazaran arttırır. Taksirli suçlar icrai şekilde de ihmali şekilde de işlenebilir.

Cevap: E

14. Ceza muhakemesi kanunu avukatların, tıp meslek ve sanatları mensuplarının, noterlerin ve mali müşavirlerin tanıklıktan çekinebileceklerini hüküm altına almıştır.

Cevap: D

15. Ceza muhakemesi kanunu uzlaşma süresini 30 gün olarak belirlemiştir. Bu süre 20 gün daha uzatılabilir.

Cevap: D

16. Failin istediği netice yine failin hareketiyle vücut bulmuştur. Fakat failin istediği şekilde gerçekleşmemiştir. Olayda Nedensellik Bağının Sapması namı diğer Weber Kastı söz konusudur.

Cevap: B

17. Medeni Kanun'un Başlangıç Hükümlerindeki sıraya uyulacak olursa, önce iyiniyeti değil, fakat dürüst davranmayı incelemek gerekir; çünkü Kanunumuz önce dürüst davranmayı (m.2), sonra da iyiniyeti (m.3) düzenlemiştir. Ancak, kanunumuzun bu düzenleme biçimi hiç de mantıklı değildir; zira dürüst davranma, hakların kullanılması ile, iyiniyet ise, hakların kazanılması ile ilgilidir. Bir hak önce kazanılmalıdır ki, sonradan onun kullanılması mümkün olabilsin. O halde ilk defa hakların kazanılmasıyla ilgili olan iyiniyet, daha sonra da hakların kullanılmasıyla ilgili olan dürüst davranma ele alınmak gerekir.

Cevap: D

18. Kişiliğin başlangıcı "doğum anı" olmakla beraber, Medeni Kanunumuz m.28/II'de "Çocuk hak ehliyetini, sağ doğmak koşuluyla, ana rahmine düştüğü andan başlayarak elde eder" demek suretiyle hak ehliyetini çocuğun doğumundan önceki bir andan başlatmaktadır. Ana rahmine düşmüş olan, yani kendisine gebe kalınmış bulunan ve doğumu beklenen çocuğa hukukta cenin denir. Cenin sağ doğduğu takdirde, hak ehliyeti onun doğduğu andan değil, fakat ana rahmine düştüğü, yani kendisine gebe kalındığı andan itibaren başlamaktadır. Bu hükmün bir takım pratik sonuçları vardır. Gerçekten, eğer mirasçılar arasında bir cenin varsa miras paylaşılmayarak doğuma kadar ertelenir (MK m. 643). Evlilik dışı cinsel ilişkiden olan cenin namına onun doğumundan önce de "babalık davası" açılabilir (MK m.303/I). Ceninin mirası reddetmesi mümkün değildir.

Cevap: E

19. Kişilik hakkına yönelik bir saldırı gerçekleştiğinde açılacak davalar aşağıdaki şekildedir:

- Tespit davası
- Men davası
- Önleme davası
- Tazminat davaları
- Vekâletsiz iş görme davası

Cevap: E

20. Yasal önalım hakkı, sadece payın üçüncü bir kişiye satışı hâlinde doğar. Paydaşlar arasındaki satışta yasal önalım hakkının kullanılması söz konusu olmaz. Payın başışlanması, cebri arttırmayla satışı halinde de paydaşların yasal önalım hakkını kullanma imkânı yoktur. Bu hak satışın, alıcı veya satıcı tarafından noter kanalıyla hak sahibine bildirilmesinden itibaren 3 ay ve herhalde satışın üzerinden 2 yıl içinde kullanılmalıdır (MK m. 733/III-IV). Bu süre içinde kullanılmayan hak düşer. İki yıllık süre yapılan pay satış tarihini izleyen günden başlar. Demek ki belirli bir pay satışının noter aracılığıyla bildirilmesi ihmal edilirse, paydaşın dava açmaması hâlinde 2 yıl sonunda önalım hakkı düşecektir. Paydaşın, bu süre içinde satışı öğrenememiş olması önalım hakkının düşmesini engelleyemeyecektir.

Cevap: A

MAKRO AKADEMI

21. Kısıtlama sebeplerinin neler olduğu MK m. 405-408'de sayılmıştır. Bunlar, akıl hastalığı veya akıl zayıflığı, savurganlık, alkol veya uyuşturucu madde bağımlılığı, kötü yaşama tarzı, kötü yönetim, bir yıl veya daha uzun süreli özgürlüğü bağlayıcı cezaya mahkum olma (mahkumiyet hükmü kesinleşmiş olmalıdır) ve istekte bulunma (yaşlılık, ağır hastalık, engellilik ve deneyimsizlik gerekçeleriyle) hâlleridir.

Cevap: B

22. Kanun hükmünün somut olaya olduğu gibi uygulanması, bazen kanunun amacına aşan sert sonuçlar doğurabilir veya tarafların durumuna hiç de uygun düşmeyebilir. Kısaca kanunda bir gerçek olmayan boşluk bulunabilir. Bu gibi hakkaniyete aykırı sonuçların doğmasını önlemek içindir ki, bazı hükümlerin olduğu gibi uygulanmasının gerekip gerekmediğini veya ne biçimde ve ne ölçüde uygulanması gerektiğini, hayat ile karşı karşıya bulunan hakimlerin anlayışına bırakmak uygun olur. İşte bu düşüncelerin etkisiyledir ki Medeni Kanunumuz hakimlere kanunu takdir yetkisine dayanarak uygulama serbestliğini vermiştir.

Cevap: A

23. • Yenilik doğuran haklar, tâli hak kategorisinde yer aldığından bu hakların en önemli özelliği, tek taraflı irade beyanı ile kullanılıyor olmalarıdır.

- Yenilik doğuran haklar, mevcut borç ilişkisinde bir defa kullanılmakla tükenir, sona ererler.
- Kullanıldıktan sonra geri alınamazlar.
- Pek çoğunun kullanılabilmesi sürenin niteliği hak düşürücüdür.
- Yenilik doğuran haklar için koşul getirilemez. Bir diğer ifade ile bu haklar şarta bağlanamazlar.

Cevap: C

24. Eksik borç türleri aşağıdaki şekildedir:

- Kumar ve bahisten doğan borçlar
- Ahlâki ödevlerden doğan borçlar
- Evlenme simsarlığı (tellallığı) nedeniyle doğan borçlar
- Zamanaşımına uğramış borçlar
- Konkordato anlaşmasından arta kalan borçlar

Cevap: C

25. Bir hukuksal işlemin kurucu unsurlarından yoksun olması hâlinde uygulanan, en ağır derecedeki geçersizlik yaptırımıdır. Hakikaten yokluk yaptırımının söz konusu olduğu durumlarda o işlem, sanki hiç var olmamış gibi kabul edilmektedir. Bir diğer ifade ile yokluk yaptırımı, hukuksal işlemin kurulmamış sayılmasına yol açmaktadır. Bu sebeple, yokluk yaptırımının, uygulama alanı son derece dardır. Eğer karşılıklı açıklanan iradeler, öneri ve kabul niteliğini taşıyorlarsa, o hukuksal işlem yok kabul edilir.

Cevap: B

26. Sebepsiz zenginleşmeden doğan talep hakkı, hak sahibin geri isteme hakkı olduğunu öğrendiği tarihten itibaren 2 yılın ve her hâlde zenginleşmenin gerçekleştiği tarihten itibaren 10 yılın geçmesiyle zamanaşımına uğrar (TBK m.82/I).

Cevap: E

27. Aşağıdaki alacaklar takas hakkının doğumundan sonra ancak alacaklıların rızası ile takas edilebilir:

1. Tevdi edilmiş eşyanın geri verilmesine veya bedeline ilişkin alacaklar
2. Haksız olarak alınmış veya aldatma sonucunda alıkonulmuş eşyanın geri verilmesine veya bedeline ilişkin alacaklar
3. Nafaka ve işçi ücreti GİBİ, borçlunun ve ailesinin bakımı için zorunlu olup, özel niteliği gibi, doğrudan alacaklıya verilmesi gereken alacaklar.

Cevap: B

28. Paranın kullanıldığı (tüketim ödünçü) ya da ifanın vadeye bağlandığı (taksitli satış) sözleşmelerde "vade farkı" adı altında, taraf iradesine dayanan ve belirli bir para tutarına, bu paradan mahrum kalınan süre boyunca ödenmesi kararlaştırılan karşılıktır. Anapara faiz oranını taraflar, kural olarak serbestçe belirleyebilirler. Ancak, sözleşme ile kararlaştırılacak yıllık faiz oranı, faiz borcunun doğduğu tarihte yürürlükte olan mevzuat hükümlerine göre belirlenen yasal faiz oranının %50 fazlasını aşamaz (TBK m.88/II).

Cevap: B

29. Alacak hakkının amacına hizmet eden fakat bu haktan ayrı, özel niteliği bulunan haklardır. Borç ilişkisinde alacaklının temel menfaatini temsil etmez, asıl olarak amaçlanmazlar. İkincil hak olarak ifade edilmelerinin sebebi, alacaklıya talep yetkisi vermeyip yalnızca bir hukuki ilişki ortamında belirli kanuni şartların varlığı hâlinde kullanılabilir olmalarıdır. Bağlı hak olarak ifade edilmelerinin sebebi ise varlık ve geçirliliklerinin asli hakkın varlık ve geçirliliğine bağlı olmasıdır. Bir diğer ifade ile fer'i haklar, asli hakkı takip ederler. Borcu sona erdiren sebeplerden biri ile asli hak ortadan kalkmışsa buna bağlı olan fer'i haklar da son bulur (Örneğin, kredi borçlusu borcunu bankaya ödediğinde bankanın kefile karşı fer'i hakkı da son bulacaktır).

Cevap: D

MAKRO AKADEMİ

30. Bağımsız tacir yardımcılarında biri olan acente ile tacir arasında sürekli bir iş ilişkisi vardır. Bağımlı bir sığta sahip olmaksızın bir sözleşmeye dayanarak, belirli bir yer veya bölge içinde sürekli olarak ticari bir işletmeyi ilgilendiren sözleşmelerde aracılık etmeyi veya bunları o tacir adına yapmayı meslek edinen kimseye acente denir. Bağımsız tacir yardımcılardan biri olan acente ile tacir arasında sürekli bir iş ilişkisi vardır. Acente üret ve yapmış olduğu olağanüstü masrafları alamazsa, hapis hakkına sahiptir. Acente aracılık yaptığı işlerle ilgili olarak mahkemede taciri temsil edebilir.

Cevap: D

31. Kollektif şirketin ticaret unvanı ortaklardan en az birinin adı soyadı ve kollektif şirket ibaresidir. A şikkında yer alan Mehmet Ozan ve Ortakları Kollektif şirketi doğrudur. Anonim şirketin ticaret unvanı faaliyet tür ve şirketin türüdür. Ek olarak bir gerçek kişinin adı-soyadı kullanılacaksa ad soyad ve şirket türünü gösteren ibareler kısaltılamaz. Dolayısıyla Ahmet Öz Turizm A.Ş. yanlıştır. Sevgi Turizm Gıda A.Ş. ise doğrudur. Ek olarak sadece Sevgi kelimesini aldığından kısaltılma yapılabilir. Gerçek kişi tacirin ticaret unvanı kısaltılmadan yazılacak ad soyadından oluşmaktadır. Dolayısıyla Ahmet Öz doğru bir ticaret unvanıdır. Donatma iştirakinin ticaret unvanında gemi adı ve donatma iştiraki ibaresi yer alır. Dolayısıyla Marti donatma iştiraki doğru bir ticaret unvanıdır.

Cevap: B

32. Türk Ticaret Kanunu'nda düzenlenen ticaret şirketlerinden biri olan anonim şirketler en az bir gerçek ya da tüzel kişi tarafından kurulur. Yazılı şekilde yapılan şirket sözleşmesi 30 gün içinde ticaret siciline tescil edilince şirket tüzel kişilik kazanır. Şirketin tüzel kişiliği olduğu için ortaklar ikinci dereceden sorumludurlar. Ortaklar aynı zamanda sınırlı ve adi sorumludurlar. Sınırlı sorumlu olduklarından dolayı şahsi emek, ticari itibar gibi unsurların yanı sıra vadesi gelmemiş alacakları da sermaye payı olarak getiremezler. Anonim şirket sermaye şirketleri arasında yer almaktadır.

Cevap: E

33. Türk Ticaret Kanunu'nda düzenlenen ticaret şirketlerinden biri olan limited şirket en az bir en fazla elli gerçek ya da tüzel kişiden oluşmaktadır. Sermaye şirketlerinden biri olan limited şirket en az 10.000 TL ile kurulurlar. Limited şirket ortakları ikinci dereceden, sınırlı ve adi sorumludurlar. Ortaklar bütün malvarlıklarıyla değil taahhüt ettikleri sermaye miktarıyla sınırlı sorumludurlar.

Cevap: C

34. Bono, poliçe ve çekten oluşan kambiyo senetleri içinde alacak hakkı barındırır. Kambiyo senetlerinin düzenlenmesine sebep olan olay geçersiz olsa bile senet geçerli olmaya devam eder. Dolayısıyla mücerret (soyut) kıymetli evraklar arasında yer alır. Kanunen emre yazılı olan kambiyo senetlerinde imza ıslak imza şeklinde olmalıdır. Yabancı piyasalarda da kambiyo senedi kullanmak mümkündür. Dolayısıyla uluslararası dolaşım yeteneğine sahiptir.

Cevap: E

35. Ticari işletmeyi devreden, devir tarihinden önce doğmuş olan borçlardan devralanla birlikte 2 yıl müteselsilen sorumludur. 2 yıllık sürenin başlangıcı vadesi gelmiş(muaccel) borçlarda devrin ilanı tarihi, henüz vadesi gelmemiş(müeccel) borçlarda borcun vadesinin geldiği tarihtir. Devreden 2 yıllık sürenin ilk yılında tacir olmasa dahi iflas takibiyle sorumludur. Ticari işletme bir bütün halinde devredildiğinden, şubelerde devrin kapsamı içindedir. Eğer vazgeçilmez bir unsur değilse, taraflar anlaşarak bazı unsurları devrin kapsamı dışında bırakabilir. Ticari işletme ir bütün halinde devredildiğinden, ticaret unvanı da devrin kapsamı içindedir.

Cevap: A

MAKRO AKADEMİ

36. Cebri İcra Hukuku, Borçluların borçlarını iradesi ile yerine getirmede takdirde devlet gücü yardımıyla, zorla yerine getirilmesidir.

Cebri İcra Hukuku, İHKAKI HAK YASAGININ (kişinin kendi hakkının kendisinin almasının yasak olması) bir sonucu olarak ortaya çıkmıştır.

Cebri İcra Hukuku, etkisini yalnızca kişinin MALVARLIĞI üzerinde gösterir. Cebri icra etkisini kişinin VÜCUT (ŞAHIS VARLIĞI) üzerinde göstermez. Doğal olarak da, borçlu, borcunu ödemediği için, alacaklının talebi dahi olsa, hapis cezasıyla CEZALANDIRILAMAZ.

Cebri İcra Hukukunda, borçlunun mallarının tespiti için "HAPIS" tehdidi hiçbir şekilde geçerli değildir.

Cebri İcra Hukuku, yalnızca TALEP (başvuru) üzerine başlayan ve devam eden bir süreçtir. Alacaklı TALEP etmeden, devletin yetkili organları devreye giremez.

Cevap: E

37. İcra Dairesi, İcra Hukuku'nun 1.derecede yetkili organıdır. İcra ve İflas Takip Talepleri, İcra ve İflas Hukuku'nda ilk başvuru yapılacak mercii İcra Dairesidir. İcra ve İflas Hukuku'na ilişkin olarak, iş yükü fazla olmayan yerlerde İcra Dairesi bulunmaz. İcra Dairesinin olmadığı yerlerdeki, İcra ve İflas İşlerine o yerde bulunan YAZI İŞLERİ MÜDÜRLÜĞÜ bakar.

Cevap: C

39. Konkordato, Borçlu ile alacaklıların devlet huzurunda anlaşması, uzlaşması demektir. Konkordato ile birlikte, borçlu borcundan kurtulmuş, alacaklılar da alacağına daha kısa sürede kavuşma imkanına sahip olabilmektedir. Konkordatoyu normal uzlaşmadan ayıran nokta, konkordato geçerli hale gelirse, konkordato teklifinin, kabul etmeyenleri de bağlamasıdır. Bunun için de, Konkordatonun geçerli olabilmesi için, teklifin alacaklılar tarafından kabul edilmesiyle birlikte, kabul etmeyenlerin de haklarını korumak için Asliye Ticaret Mahkemesi tarafından onaylanması gerekmektedir.

Konkordatoyu, İflasa tabii olmayan şahıslar da yapabilir. İflas etmesi durumunda ise yalnızca MÜFLİS KONKORDATO TEKLİFİNDE Bulunabilir. Ve müflis bu teklifini, Gerçek olan Alacaklılara (2.Alacaklılar Toplantısı) iletilmesi için İflas İdaresine yapar.

Cevap: C

38. Genel haciz yolu, İlamsız bir icra takip türüdür. İlamsız icraya başvurabilmek için alacağın, yalnızca PARA veya TEMİNAT ALACAĞI olması gerekmektedir. Genel haciz yoluna başvurabilmek için, Aynı zamanda alacağın da REHİNE BAĞLI OLMAMASI gerekmektedir. Çocuk teslimi, Altın alacağı için İlamsız icra takibi yapılamaz. Bu alacaklar için, mutlaka mahkmeden karar alıp o karara istinaden İLAMLI İCRA TAKİBİ yapılabilmesi mümkündür.

Cevap: B

40.Şikayet, Cebri İcra Organlarının yapmış oldukları, yasaya, hukuka aykırı işlemlerin, icra mahkemesi tarafından yasaya, hukuka uygun hale getirilmesidir.

İ.İ.K. nuna göre, dört çeşit şikayet hakkı tanımlanmıştır.

- Yapılan işlemin, kanuna, yasaya aykırı olması,
- Yapılan işlemin hadiseye, olaya uygun olmaması,
- Bir hakkın yerine getirilmemesi,
- Bir işlemin sebepsiz yere sürünce-medede bırakılması

bir de yasada geçmeyen ancak yargıtayın teamülleri sonucu ortaya çıkan

- Kamu düzenine aykırılık hali de şikayet nedenidir.

Bunlardan ilk ikisinde, yapılan yanlış da olsa bir işlem olduğu için 7 günlük şikayet süresine tabiidir. Ancak son iki halde ise işlem yapılamadığı veya bekletildiği için, doğal olarak süreler işlemeyeceği için bu hallerde SÜRESİZ ŞİKAYET mümkündür.

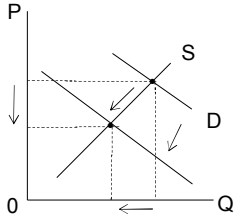
Kamu düzenine aykırılık ise Kanuna, yasaya aykırılığın ağır bir hali olup burada kamuyu-herkesi ilgilendiren bir durum olduğu için bu şikayet de herhangi bir süreye tabii değildir.

Cevap: B

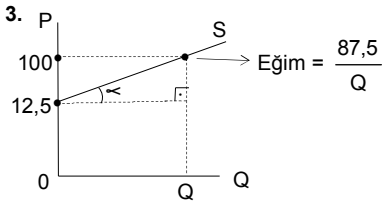
1. Örümcek ağı (cob web) teoremi, Kaldor ve Ezekiel tarafından ortaya atılmıştır. Bu teori, arz ve talep eğrilerinin normal olmaları halinde bile bazı durumlarda piyasa dengesinin sağlanamayabileceğini anlatır.

Cevap: B

2. $P_c \uparrow \Rightarrow$ Malın talep eğrisi sola kayar! Fiyatı düşer! İşlem hacmi azalır!



Cevap: B



$$\epsilon_s = \frac{1}{\text{Eğim}} \cdot \frac{P}{Q}$$

$$\epsilon_s = \frac{Q}{87,5} \cdot \frac{100}{Q} \cdot \frac{1000}{875}$$

$$\epsilon_s = \frac{8}{7}$$

Cevap: D

4. VERGİDEN ÖNCE VERGİDEN SONRA

$$-4 + P = 110 - 2P$$

$$-4 + (P-3) = 110 - 2P$$

$$3P = 114$$

$$-7 + P = 110 - 2P$$

$$P = 38 \text{ ve } Q = 34$$

$$P = 39 \text{ ve } Q = 32$$

$$\Delta P \uparrow = 1 \Rightarrow \text{yansıyan vergi}$$

$$3 - 1 = 2 \Rightarrow \text{yansıtılmayan vergi}$$

$$\text{Ek Vergi Hasılatı} = 3 \times 32 = 96 \text{ TL}$$

$$\begin{array}{l} \text{Tüketici} \quad \quad \quad \text{Üretici} \\ 1 \times 32 = 32 \text{ TL} \quad 2 \times 32 = 64 \text{ TL} \end{array}$$

Cevap: E

5. Tüketici Dengesi F.E. ile B.D.

TEĞET F.E. eğimi ile B.D. eğimi EŞİT

$$MRS_{x,y} = - \frac{P_x}{P_y}$$

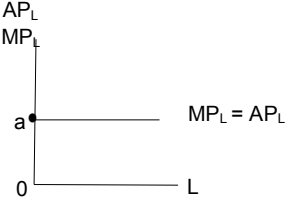
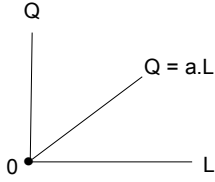
$$\frac{MU_x}{MU_y} = \frac{P_x}{P_y} \Leftrightarrow \frac{MU_x}{P_x} = \frac{MU_y}{P_y}$$

Cevap: B

6. Düşük bir malın gelir esnekliği negatif, gelir etkisi ise pozitiftir. Bu nedenle, Engel eğrisi negatif eğimlidir. Tüm mallarda olduğu gibi düşük malda da ikame etkisi negatif olduğundan, Hicksgil talep eğrisi de negatif eğimlidir. Söz konusu mal Giffen olmadığı için, fiyat etkisi negatif olacağından Marshallgil talep eğrisi negatif eğimli olur.

Cevap: C

7.



$$AP_L = \frac{Q}{L} = \frac{aL}{L} = a$$

$$MP_L = \frac{\Delta Q}{\Delta L} = a$$

Cevap: A

MAKRO AKADEMİ

8. Denge: $W = P.MP_L \Rightarrow 2 = 0,5 (40 - 4.L)$

$$2 = 20 - 2L \Rightarrow$$

$$L = 18/2 = 9$$

$$Q = 40(9) - 2(9)^2$$

$$= 360 - 162$$

$$= 198$$

$$\pi = TR - TC = (P.Q) - (W.L)$$

$$\pi = (0,5.198) - (2.9)$$

$$\pi = 99 - 18 = 81$$

Cevap: D

9. $Q = K^{1/2}.L^{1/3} \Rightarrow \frac{1}{2} + \frac{1}{3} = \frac{5}{6} < 1 \Rightarrow$

Azalan Getiri (Cobb-Douglas)

$Q = \min. (K, 2L) \Rightarrow$ ölçeğe göre getiri tanımsız (Leontief)

$$Q = [K^{0,2} + L^{0,2}]^{1/2} \Rightarrow \frac{E}{P} + \frac{1}{2} \text{ ve } P = 0,2$$

$$\Rightarrow E = \frac{0,2}{2} = 0,1 < 1 \text{ Azalan Getiri (CES)}$$

$$Q = K^{0,5} + L^{0,5} \Rightarrow \frac{E}{P} = 1 \text{ ve } P = 0,5 \Rightarrow$$

$E = 0,5 < 1 \Rightarrow$ Azalan Getiri (CES)

$Q = 2K + 2L \Rightarrow$ Sabit Getiri (Doğrusal)

Cevap: E

10. Piyasa talep eğrisi tüm teorilerde, talep yasası nedeniyle negatif eğimlidir. Tam rekabette firma malına talep eğrisi yatay eksene paralel iken monopol ve aksak rekabette negatif eğimlidir.

Cevap: C

11. Eğrinin orta noktasında $\Rightarrow P = 50$ ve $Q = Q_2$

Harcamayı max. kılan fiyat 50 ve harcamayı max. kılan miktar Q_2 olduğundan max. harcama tutarı $50.Q_2$ olacaktır.

Cevap: A

12. Oligopoldeki 4 modelin üretim miktarı açısından sıralanışları şöyledir:
1. Bertrand (Tam rekabet)
 2. Stackelberg
 3. Cournot
 4. Chamberlin (Monopol)
- Fiyat ve kâr konusundaki sıralama ise yukarıdakinin tam tersidir!

Cevap: C

14. Para politikasının likidite etkisi, politikanın faiz oranı üzerinde etki meydana getirmesi anlamına gelirken, hâsıla (gelir) etkisi ise politika neticesinde zamanla hâsıla (gelir) seviyesinin değişmesi anlamına gelir. Modelin işleyişine göre genişletici para politikası izlendiğinde likidite etkisi uyarınca faizde paranın bollaşması faizin önce hızlı ve yüksek bir düzeyde düşmesine neden olur. Ardından zamanla yatırımlar, istihdam ve üretim artarak hâsıla artmaya başlar. Hâsıla etkisi doğmaya başladığında ekonomi nihai denge noktasına geçerken bu etkiye bağlı olarak faiz oranı "ilk seviyeye yükselmeyecek biçimde" kısmen artış gösterir.

Cevap: D

MAKRO AKADEMİ

13. Ürün piyasasında fiyat alıcı (tam rekabetçi) olduğundan;
- $$MRP_L = MVP_L = P \cdot MP_L \text{ olur.}$$
- Emek piyasasında fiyat alıcı (tam rekabetçi olduğundan; $W = MIC_L$)
- Denge: $MIC_L = MRP_L \Rightarrow MIC_L = W = MRP_L = MVP_L = P \cdot MP_L$
- Reel ücret (W/P) = MP_L

Cevap: A

15. Cari dönemde artan işsizlik oranının doğal işsizlik oranının üzerine çıkmasına bağlı olarak ($U > U_N$), zamanla doğal işsizlikte artış ($U_N \uparrow$) yaratmasına **hysteresis (histeri) (çekim) etkisi** denir. **Mandal etkisi**, gelirden nispi bir artış meydana geldiğinde tüketimin hızla artmasına rağmen, gelirdeki nispi azalışın tüketimi aynı hızla azaltmaması anlamına gelir. **Fisher etkisi** ise doğal denge düzeyinde bulunan bir ekonomide, enflasyon beklentisi ne kadar artarsa, nominal faiz oranının da o kadar artmasına – böylece reel faizde hiçbir değişim meydana gelmemesine denir.

Cevap: C

16. Para talep eğrisinin yatay eksene paralel olduğu bir ekonomide, ekonomi likidite tuzağı durumunda bulunmaktadır. Likidite tuzağında bulunan bir ekonomide şunlar meydana gelir:

- Faiz oranı (i) beklenen minimum faize eşittir.
- Parayı elde tutmanın fırsat maliyeti minimumdur.
- Spekülatif para talebi maksimumdur.
- Para talebinin faize duyarlılığı (h) sonsuz olmuştur.
- LM eğrisi yatay eksene paraleldir.
- Para arzı değişimleri faizi, yatırımları ve hâsılayı etkileyemez.
- Para politikası tam etkisizdir.
- Tahvil (konsol) fiyatları maksimumdur.
- Hane halkının piyasadan tahvil alımları tamamen durur, kesilir.
- Hane halkı tüm mali servetini elde (cepte) nakit olarak tutmaya başlar.
- Para arzı arttığında, paranın tamamı talep edilerek elde nakit olarak tutulur.
- Maliye politikası tam etkindir.
- Çarpan mekanizması tam etkin işlemektedir.
- Maliye politikası dışlama (crowding out) yaratmamaktadır.
- Para politikasının likidite ve hâsıla etkileri görülmez.

Cevap: B

17. Yatırım – tasarruf özdeşliğine göre nihai denge şöyle yazılmaktadır:

$$S - I = (G - T) + (X - M).$$

Sorudaki veriler denklemden yerine yazıldığında şunlar elde edilir:

$$100 \text{ TL} - 150 \text{ TL} = (60 \text{ TL} - T)$$

$$- 50 \text{ TL} = 60 \text{ TL} - T$$

$$T = 110 \text{ TL}.$$

Bu durumda vergiler $T = 110 \text{ TL}$, hükümet alımları $G = 60 \text{ TL}$ olduğuna göre bütçe dengesi 50 TL fazla vermiş olmaktadır.

Cevap: D

18. Kamu harcamalarında bir birim değişiminin denge hasılda 5 birim etki yarattığı bir ekonomide çarpanın değeri 5 olarak bulunmakta, marjinal tüketim eğilimi ise $c = 0,80$ olmaktadır:

$$\Delta Y = k_e \times \Delta G$$

$$5 = k_e \times 1$$

$$k_e = 5;$$

$$k_e = \frac{1}{1 - c} = 5 \text{ ise};$$

$$5 - 5c = 1$$

$$4 = 5c$$

$$c = 4 / 5$$

$$c = 0,80.$$

Bu durumda, $c = 0,80$ iken, transfer harcaması çarpanının değeri (k_{tr}) ise 4 olarak bulunur:

$$k_{tr} = c / 1 - c$$

$$k_{tr} = 0,80 / 1 - 0,80$$

$$k_{tr} = 0,80 / 0,20$$

$k_{tr} = 4$. Bu durumda, gerçekleşen hasıla, tam istihdamdan 40 birim az ise, tam istihdama geçilmesi için transferlerin 10 birim artırılması gerekir:

$$\Delta Y = k_{tr} \times \Delta Tr$$

$$40 = 4 \times \Delta Tr$$

$$\Delta Tr = 10.$$

Cevap: C

19. Keynesyen modelde, hane halkı pozitif tasarruf yapabilmekte ise şunlar ortaya çıkmış demektir:

- Tüketim fonksiyonu, 45 derece doğru-sunun altındadır.
- Harcanabilir gelir, tüketimden fazladır.
- Gelirin tamamı tüketilmemektedir.
- Ortalama tüketim eğilimi birden küçüktür: $(APC < 1)$.
- Marjinal tüketim eğilimi birden kesinlikle küçüktür: $(0 < c < 1)$.
- Tasarruf fonksiyonunun yatay eksenini kestiği noktanın sağında bulunmaktadır.
- Uyarılmış tasarrufların mutlak değeri, otonom tasarrufların mutlak değerinden fazladır.

Cevap: D

20. İşçilerin kısa dönemde yanıldığı bir ekonomide, Monetaristlerin "işçi yanılma modeli" işlemektedir. Bu modele göre, kısa dönemde,

- $P \uparrow > P^e \rightarrow Y \uparrow > Y_N \rightarrow U \downarrow < U_N$ olmaktadır.
- $P \downarrow < P^e \rightarrow Y \downarrow < Y_N \rightarrow U \uparrow > U_N$ olmaktadır.
- $P = P^e \rightarrow Y = Y_N \rightarrow U = U_N$ olmaktadır.

Modele göre, istihdamın doğal düzene göre geçici olarak etkilendiği dönem, işçilerin beklentilerini yeni duruma adapte etmesinden önceki dönem yani kısa dönemdir. Ancak istihdamın modele göre kalıcı olarak değişmesi fiyatlara bağlı değildir; doğal hasılanın değişmesine bağlıdır. Diğer bir deyişle, uzun dönemde toplam arz doğal hasılanın bir fonksiyonudur: $(AS_{LR} = f(Y_N))$.

Cevap: E

21. Keynesyen modelde, deflasyonist açığın bulunduğu bir durumda fiili (gerçekleşen) hasıla, tam istihdam hasılasından küçüktür: $(Y < Y_F)$. Bu durumda, modelde açığın ortadan kaldırılması için genişletici maliye politikası izlenmelidir. Bu durumda maliye politikasında şunlar ortaya çıkar:

- Kamu harcamalarındaki artışın olumlu etkisi, transferlerin olumlu etkisinden fazladır. Çünkü kamu harcaması çarpanı transfer çarpanından büyüktür.
- Transferlerin artmasının yarattığı olumlu etki, otonom vergilerin azalmasının yarattığı olumlu etkiye eşittir. Çünkü bu iki çarpan birbirinin tersidir.
- Kamu harcamaları ile yatırımların artmasının yarattığı olumlu etki birbirine eşittir. Çünkü kamu harcaması çarpanı, yatırım harcaması çarpanına eşittir.

Cevap: A

22. AS – AD modelinin sorulduğu bu soruda, petrol fiyatlarının (girdi fiyatlarının) artmasından bahsedilerek AS'nin sola kaydığı bilgisi verilmekte, merkez bankasının para arzını azaltması ile AD eğrisinin sola kaymasından bahsetmektedir. Bu durumda, AD ve AS eğrilerinin ikisinin de sola kayması, hâsılayı kesin olarak azalttığı için, hâsıla kesin olarak azalır. Ancak, AD'nin sola kayması fiyatların düşmesine, AS'nin sola kayması ise fiyatların artmasına neden olduğundan fiyatların nasıl değişeceği kesin olarak bilinemez. Bu belirsizlik hangi eğrinin daha fazla kayma gösterdiğinin bilinmemesinden kaynaklanır.

Cevap: C

23. Klasiklere her zaman ve Yeni Klasiklere göre ise şoklar (öngörülemeyen durumlar) olmadığı sürece ekonomi kendi doğal düzeninde (tam istihdamda) (potansiyel hasıladada) dengeye gelir. Keynesyenlere göre ekonomide “eksik istihdam” genel durumken, tam ve aşırı istihdam istisnai durumdur. Yeni Keynesyenlere göre ise yapışkanlıklar nedeniyle ekonomi kısa dönemde eksik istihdamda dengeye gelebilmektedir, doğal düzen ise uzun dönemde tesis edilmektedir.

Cevap: D

25. Bir ekonomide nakitler, vadesiz ve vadeli mevduatların toplamı ile döviz tevdiat hesaplarının toplamından oluşan para arzı tanımına M_2Y denir. Bu tanımda repo hesapları yoktur. Tanımlarda Y sembolü döviz tevdiatlarına, R repo hesaplarına, A ise kamu kesimi (resmi) mevduatlarına karşılık gelmektedir.

Cevap: C

24. Tam istihdam düzeyinde gerçekleşen harcamaların pozitif fazlalık yaratması ekonomide enflasyonist açık bulunmaktadır. Bu durumda enflasyonu ortadan kaldırmak için merkez bankasının daraltıcı para politikası izlemesi ve şunları yapması gerekir:

- Zorunlu karşılık oranlarını (hem munzam hem de disponible karşılıkları) artırmalı,
- Reeskont (iskonto) (politika) faiz oranını artırmalı,
- APİ ile satım işlemleri yaparak DİBS'leri satmalıdır.
- Kısa vadeli işlem olarak APİ ile ters repo yapmalıdır.
- Kredilerin vade miktarını sınırlandırıp, faizlerini artırmalıdır.

Cevap: B

26. Friedman'ın geliştirdiği “Paranın Modern Miktar Teorisi” olarak adlandırılan yaklaşımında para talebini şunlar etkiler:

- Kişilerin beşeri ve beşeri olmayan serveti, yani
- Sürekli gelir düzeyi,
- Parayı elde tutmanın sağladığı fayda düzeyi,
- Fiyatlar genel seviyesi,
- Tahvil ve hisse senetlerinden beklenen getiri,
- Kişilerin zevk ve tercihleri

Faiz bu teoride para talebini belirleyen bir unsur olarak sayılmamıştır. Keza, Friedman'a göre spekülasyon güdüsü diye bir güdü yoktur. Para talebinin faize duyarlılığı (h) ise ihmal edilebilecek kadar azdır.

Cevap: D

27. Taylor Kuralına göre, merkez bankası enflasyonla mücadele edebilmek için kısa dönem nominal faiz oranını kullanmaktadır. Kurala göre, gerçekleşen enflasyon beklenen enflasyonu her ilave %1 aştığında, merkez bankası nominal faiz oranını %1,50, yani enflasyondaki artıştan daha fazla artırmaktadır: (**Taylor Kuralı : Kısaça, 1'e; 1,5 kuralı**).

Cevap: D

28. Keynes'in "Likidite Tercih Teorisi" olarak adlandırılan teorisinde paranın dolaşım hızı (V) istikrarsız – değişken olarak görülmektedir. Paranın dolaşım hızı Keynes'e göre faizle aynı yönde – para talebi ile ters yönde değişir. Bu işleyiş şöyledir:

$$(i \downarrow \rightarrow M_d \uparrow \rightarrow V \downarrow) \quad (i \uparrow \rightarrow M_d \downarrow \rightarrow V \uparrow).$$

Cevap: A

29. Stolper-Samuelson gelir dağılımı teoremine göre, serbest ticaret gelir dağılımını reel olarak, ülkedeki bol faktör lehine değiştirirken, ülkedeki kıt faktör aleyhine değiştirir. Korumacılık ise, tersine, gelir dağılımını reel olarak ülkedeki kıt faktör lehine değiştirirken, ülkedeki bol faktör aleyhine değiştirir.

Cevap: C

30. Cari transferler cari işlemler hesabının alt hesabıdır. Ücret ödemeleri ve kar transferleri gelirleri cari işlemler hesabındaki gelir hesabına kaydedilir. Temettü geliri cari işlemler hesabındaki gelir hesabına kaydedilir. Hisse senedi alımı ve satımı ise finans hesabına kaydedilir.

Cevap: D

31. Merkantilistlere göre, dış ticaretten bir ülke karlı çıkarken diğer ülke kaybeder, yani dış ticaret sıfır toplamı bir faaliyettir. Hâlbuki klasik iktisatçılara göre, dış ticaret, pozitif toplamı bir sonuç yaratır; yani serbest dış ticaret yapılırsa, yapılmadığı duruma kıyasla dünya üretimi artar

Cevap: D

32. Gönüllü ihracat kısıtlaması, yeni korumacılık araçlarından birisidir. Buna göre, ihracatçı ülke kendi rızasıyla ve bir anlaşmaya dayanarak ihracatını sınırlandırır. Böyle bir anlaşmayı ihracatçı ülkenin kabul etmesinin nedeni genellikle ithalatçı ülkenin askeri ve siyasi baskısıdır. Bu anlaşmayı dayatan ülkedeki dara kaybı, diğer araçlara göre (gümrük vergisi, kota gibi) daha fazla olur. Dara kaybı artışı V.E.R. rantı kadar olur. V.E.R. rantı gönüllü ihracat kısıtlamasına özgü iktisadi etkidir.

Cevap: B

33. Phelps'in 1961 yılındaki çalışmasında sermaye birikiminin altın kuralı açıklanmıştır. Altın kuralın geçerli olduğu koşullarda ekonomi durağan durum dengesinde olmasının yanı sıra ekonomide kişi başına tüketim yani refah da maksimum olur. Bir başka deyişle sermaye birikiminin altın kuralı geçerliken, durağan durum dengesinde kişi başına tüketim maksimum olur.

Cevap: C

34. Durağan durum büyümesinde sermaye, işçi ve üretim birbirine eşit hızda büyür. Özellikle modern büyüme teorileri durağan durum büyümesini konu edinir.

Cevap: E

35. Singer ve Prebisch 1950 yılındaki çalışmalarında dış ticaret hadlerinin az gelişmiş ülkelerin ürettiği birincil mal fiyatları aleyhine değiştiğini saptamışlardır. Az gelişmiş ülkelerin ihraç ettiği ürünlerin dış piyasadaki değeri sürekli olarak düştüğü için bu ülkelerin dış piyasalara mal satarak kalkınabilmeleri mümkün değildir. Az gelişmiş ülkeler önce iç piyasaya yönelmeli ve içe dönük bir kalkınma stratejisi uygulamalıdır.

Cevap: B

36. Kalkış aşamasında ekonomi kişi başına gelirin yükselmeye başladığı bir döneme girer. Kişi başına gelirin yükselmeye başlaması için yatırım oranı %5'in altında % 10 ve üstüne yükselmiş olması gerekir. Yatırımlar ise üretken faaliyetlere yönelik olacaktır. Bu dönemdeki yatırımlar yüksek hızla gelişen bir veya birkaç imalat sektörüne yöneliktir. Bunlar önder sektör olarak adlandırılır. Kalkış aşamasında, son olarak, uygun sosyal ve idari ortam kurulmuş olmalıdır. Ulaştırma ve haberleşme altyapısının oluşturulması kalkışa hazırlık aşamasının bir unsurudur.

Cevap: E

37. İthal ikamesinde ithalat yurtiçi üretim ile ikame edilir. Yani, daha önce ithal edilen bir malın bundan böyle yurtiçinde üretilmesi durumunda ithal ikamesi meydana gelir. İthal ikameci sanayileşme stratejisinde, toplam arz içinde ithalatın payının azaltılması ve ithalatın yerine yurtiçi üretimin alması hedeflenir. Böylece, İthal ikameci sanayileşme stratejisi i) iç piyasaya yönelik dönük üretimi esas alan hedefleyen, ii) yoğun koruyuculuğa dayalı ve iii) yaygın ekonominin genelinde devlet müdahaleciliğini öngören bir stratejidir.

Cevap: B

38.32 sayılı kararname ile finansal sermaye hareketleri serbest bırakılmıştır. 32 sayılı kararnamenin çıkartıldığı yıl 1989'dur.

Cevap: C

39.Türkiye'nin ilk beş yıllık kalkınma planı 1963-1967 yıllarını kapsar. Halen 2014-2018 dönemini kapsayan onuncu kalkınma planı uygulanmaktadır.

Cevap: A

40.Finansal İstikrar Komitesi 2011 yılında oluşturulmuştur.

Finansal İstikrar Komitesi, Hazine Müsteşarlığının bağlı olduğu bakanın başkanlığında,

- Hazine Müsteşarı,
- Türkiye Cumhuriyet Merkez Bankası Başkanı,
- Bankacılık Düzenleme ve Denetleme Kurumu Başkanı,
- Sermaye Piyasası Kurulu Başkanı
- Tasarruf Mevduatı Sigorta Fonu Başkanından oluşur.

Cevap: E

1. Sosyalist (kumanda) ekonomik sistemin temel özellikleri şunlardır:
- Neyin ne miktarda dağıtılacağına devlet karar vermektedir.
 - Merkezi planlama anlayışına dayanmaktadır.
 - Devlet hangi mal ve hizmeti kimlere dağıtacağını kendi belirler.
 - Özel hukuk kuralları ve özel mülkiyet anlayışı yoktur.

Cevap: C

2. Bürokratların bütün seçim bölgelerini tanıdıkları varsayımına dayanarak, seçmenlerin tercih ettikleri düzeyden daha yüksekini tercih etmelerini sağlayacağını düşünerek bir siyasal karar alma modeli üreten görüşün sahipleri Romer-Rosenthal'dır.
- Roment-Rosenthal'a göre, büro maksimizasyonunu amaçlayan bürokratlar, seçmenleri manüple ederek kamu harcamalarının artmasına yol açmaktadır.

Cevap: B

3. Gelir yaklaşımı, devletin reel faaliyetlerinin, milli gelirin artış ve azalışına nasıl etkili olduğunun araştırılmasını temel alan kamu maliyesi yaklaşımıdır. Dolayısıyla kamu harcamaları ve kamu gelirlerinin ekonomik süreçte yarattıkları etkiler çerçevesinde, ülke hedeflerini yerine getirmede politika aracı olarak nasıl kullanılabileceğini ele almaktadır. Gelir yaklaşımı 1929 Büyük Buhranı sonrasında ortaya çıkan Keynesyen görüşün devamı niteliği taşıyan ve A.P. Lerner tarafından öne sürülen fonksiyonel maliye görüşü ile ilgilidir.

Cevap: B

4. Kamu harcamalarının verimsiz olup enflasyonist etki doğurduğunu öne süren yaklaşım Neo-Klasik yaklaşımıdır. Şöyle ki; borçla finanse edilen kamu harcamalarını arttırabilmek için faiz oranları yükseltilecek, bu da özel yatırımların azalmasına neden olacaktır. Talep sabitken, yatırımların yani arzın azalması ise talep fazlasına neden olacak ve enflasyona yol açacaktır.

Cevap: D

5. Türkiye'de uygulanan "analitik bütçe kodlaması"nda dört tip tasniften yararlanılmaktadır. Bunlar;
- Kurumsal sınıflandırma
 - Ekonomik sınıflandırma
 - İşlevsel sınıflandırma
 - Finansman tipi sınıflandırma'dır.

Cevap: E

6. Reel harcamaların ekonomi üzerindeki genişletici etkisi mutlaka transfer harcamalarına göre daha yüksektir. Reel harcamalar da, cari harcamalar ve yatırım harcamaları olarak ikiye ayrılmaktadır ve yatırım harcamalarının ekonomi üzerindeki çoğaltan etkisi, cari harcamalardan daha yüksektir.

Cevap: B

7. Soruda verilen öncüller klasik bütçe teorisi çerçevesinde incelendiğinde;

- Klasik bütçe teorisine göre kamu giderleri dolaysız değil, dolaylı vergilerle finansal edilmeli, çünkü vergi tarafsız olmalıdır.
- Bütçe küçük ve denk olmalıdır.
- III ve IV. öncül değerlendirildiğinde ise klasik maliyecilerde denk bütçede altın kural geçerlidir, yani; kısa dönemli harcamaların hepsi vergilerle finansal edilmeli, borçlanmaya yalnızca uzun dönemli harcamaların finansmanı için başvurulmalıdır.

Cevap: D

8. PPBS değerlendirildiğinde;

- Çıktı odaklı modern bir bütçeleme anlayışıdır; dolayısıyla I. I. Öncülde ifade edilenin aksine yöneticilere sorumluluk yükler.
- Çıktı odaklıdır, maliyetlerden çok faydaya odaklanır.
- Plan-bütçe ilişkisi üzerine kuruludur; dolayısıyla uzun vadeli.

Cevap: D

9. Merkezi yönetim bütçe kanununda belirtilen hizmet ve amaçları gerçekleştirmek, ödenek yetersizliğini gidermek için, 5018 Sayılı Kamu Yönetimi ve Kontrol Kanunu'na ekli (I) sayılı cetvelde yer alan idareler ile (II) sayılı cetvelde yer alan idarelerden merkezi yönetim bütçe kanununda gösterilecek olanların bütçelerine aktarılmak üzere, genel bütçe ödeneklerinin yüzde ikisine kadar yedek ödenek konulabilir. Bu ödenekten aktarma yapmaya Cumhurbaşkanı yetkilidir. Malî yıl içinde yedek ödenekten yapılan aktarmaların tür, tutar ve idareler itibarıyla dağılımı, yılın bitimini takip eden on beş gün içinde Cumhurbaşkanlığına ilan edilir.

Cevap: B

10. Tam rekabet koşullarının kamu ekonomisi alanında gerçekleşmesi için, siyasal kararların oybirliği kuralına uygun olarak alınması gerekir. K.Wicksell tarafından ortaya atılan oybirliği modeline göre karar alınabilmesi için, oylamaya katılanların tamamının oyunu aynı yönde kullanması gerekir.

Cevap: E

11. Harcırh Kanunu'na göre verilecek gündelik ve tazminatlar Bütçe Kanununa ekli H cetvelinde gösterilir.

Cevap: D

12. Kişilerden ve kurumlardan borçlanmanın daraltıcı etkisi birbirine eşittir; kişilerin sayısı, kurumların ise kazancı çoktur.

Cevap: E

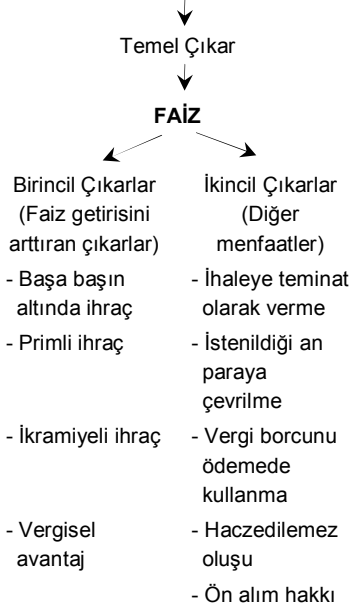
13. İç ve dış borç ayrımı yapılırken, borçlanılan paranın cinsine, borç verenin milliyetine ya da borcun sağlandığı piyasanın uyuşmasına bakılabilir. Soruda bahsedilen gibi, borçlanılan piyasanın uyuşu dikkate alındığında, Türkiye'de faaliyet gösteren İngiliz bankasından TL cinsi alınan borç devletin iç borcu sayılacaktır.

Cevap: C

15. Özellikle KOBİ'lerin yeni yatırımları, mevcut kredilerin uzatımı için bankaların ya da finansal kuruluşların, portföylerinde bulunan, gelecekte tahsil edeceği menkul kıymet, çek, senet vb. gibi nakit akımlarını teminat göstererek yurt dışından sağladığı fonları **seküritasyon kredisi** ile ifade ederiz.

Cevap: B

14. DİBS sahiplerine sağlanan çıkarlar



Cevap: D

16. Soru incelendiğinde hazinenin modern işlevi;

- Para istikrarını sağlamakla beraber ekonomiyi düzenlemektir.

Cevap: C

17. Olivera-Tanzi etkisine göre, verginin tarih ve tahsili arasındaki süre açıldıkça, devletin vergi gelirleri aşınıp azalacaktır.

Cevap: D

18. En yüksek matrah ve en düşük matrah arasındaki farka uzunluk farkı, en yüksek oran ve en düşük oran arasındaki farka ise yükseklik farkı denilir. O halde bu soru için yükseklik farkı; $30 - 10 = 20$ 'dir.

Cevap: C

19. Tüketim tipi KDV'de, diğer firmalardan satın alınan mal ve hizmet bedelleri sermaye mallarının bedelleri de dahil olmak üzere firmanın satış hasılatından düşülmektedir. Dolayısıyla, tüketim tipinde amortismanların vergi matrahından düşmesi söz konusu değildir. Ülkemizde uygulanan KDV türü gelir tipi KDV ile tüketim tipi KDV'nin karşımı şeklindedir.

Cevap: D

20. **Vergi çengeli:** Enflasyonist dönemde, nominal geliri artan kişinin üst dilime taşınması sonucu ödeyeceği vergilerin artmasıdır.

Cevap: D

21. **A. Smith'in vergileme ilkeleri:**

Tasarruf (iktisadilik): En az maliyetle, en yüksek vergi hasılatının sağlanmasıdır.

Adalet: Herkesten ödeme gücüne göre vergi alınmasıdır.

Belirtilik (Kesinlik): Vergilendirmeyi ilgilendiren hususların kanunla belirlenmiş olmasıdır.

Uygunluk: Mükellefin uygun olduğu zamanda ve biçimde verginin alınmasıdır.

Cevap: C

22. **Tahsil zamanlaşımı;**

- Vade bitimini takip eden yılbaşından başlar,
- Zamanlaşımı daime beşinci yılın son günü gerçekleşir.
- Zamanlaşımına uğramış borç için mükellefin isteği ile yapacağı ödeme kabul edilir.
- Tahsil zamanlaşımı için hem zamanlaşımını durduran hem de kesin haller düzenlenmiştir.

Fakat bunlarla birlikte, tahsil zamanlaşımı E seçeneğinde ifade edilen aksine VUK'da değil, AATUHK'da düzenlenmiştir.

Cevap: E

23. **İhtiyati haciz,** kamu alacağının ödenmesini ya da tahsilini güvence altına almak için Yasada öngörülen sebeple- re dayanarak, kamu borçlusunun bazı mal, alacak ve harçlarına önceden idari bir kararla el konulmasıdır. İhtiyati haciz kararını vermeye yetkili makam, vali veya kaymakamdır.

Cevap: E

24. **Emlak vergisi** değer takdir komisyonları 4 yılda bir toplanır.

Cevap: C



Cevap: A

26. Tam istihdam bütçe fazlasının neden olduğu ekonomik daralmaya mali sürüklenme denir. Enflasyonist dönemde artan oranlı tarife uygulaması nedeniyle nominal geliri artar bütün toplumun üst dilimle taşınması sonucu, ödenecek vergilerin artması ve tüketimin şok şeklinde düşüp, ülkenin aşını istikrara belki de durgunluğa sürüklenmesi mali sürüklenme olarak adlandırılır.

Cevap: D

27. Keynes'e göre bir ekonomide üretim ve istihdam hacmini belirleyen temel faktör toplam talep düzeyidir.

Cevap: D

28. Monetaristlere göre, enflasyon her zaman ve her yerde parasal bir olgudur; yani para arzındaki artışlar, uzun dönemde enflasyonu artırır.

Cevap: A

29. Küçük maliyeciler, devletin, dolayısıyla da kamu harcamalarının verimliliğine inanmaz; klasik maliyecilere göre devlet zaruri bir fenadır.

Cevap: E

30. Ekonomik kalkınmanın sağlanması için; kamu harcamalarını arttırmak, vergileri azaltmak; dolayısıyla da genişletici politikalar izlemek gerekmektedir. İzlenen genişletici politikaların sonucu olarak da bütçe açık verecektir.

Cevap: E

31. Kamu Kesimi = Kamu Harcamaları – Kamu Gelirleri
 Borçlanma Gerektesini (Geleneksel Açık)

Birincil (Faiz Dışı) Açık = (KH – KG) – Faiz Ödemeleri yani;

KKGB – Faiz Ödemeleri

Operasyonel (İşlemsel) Açık = Birincil Açık + reel faiz ödemeleri

Borç Stoğu: 150 milyar iken

RFO = NFO – Enf.0

$$= \%15 - \%11$$

$$= \%4$$

$$\text{Reel faiz ödemeleri} = 150 \times \%4 = 6 \text{ milyar } \text{₺}$$

$$\text{Nominal faiz ödemeleri} = 150 \times \%15 = 22,5 \text{ milyar } \text{₺}$$

$$\text{Toplam faiz ödemeleri} = 22,5 + 6 = 28,5 \text{ milyar } \text{₺}$$

Birincil A = KKGB – Faiz Öd.

$$30 = \text{KKGB} - 28,5$$

$$58,5 = \text{KKGB}$$

Cevap: E

32. İkmalen tarh, her ne şekilde olursa olsun bir vergi tarh edildikten sonra bu vergi ile ilgili olarak daha sonra ortaya çıkan ve defter belge ve kayıtlara veya kanuni ölçülere göre saptanan matrah veya matrah farkıdır.

Cevap: A

33. Veraset ve intikal vergisi servet üzerinden alınan vergilerden birisidir. Veraset vergisi, kişinin ölmesi sonucu mirasçılara geçen terekesi vergilendirirken; intikal vergisi, sağ kişiler arasındaki ivazsız intikalleri yani bağışları vergilendirmektedir.

Cevap: D

34. Vergi borcunun tahsilini (yani kamu alacağını) güvence altına almaya yönelik uygulamalar;

- İhtiyatı haciz
- İhtiyatı tahakkuk
- Teminat isteme
- Kefil gösterme
- Rüçhan hakkı'dır.

Cevap: E

35. Müşterinin subjektif özellikleri faturada bulunması zorunlu unsurlardan biri değildir.

Cevap: D

36. Mükellefin ya da vergi sorumlusunun vergiye ilişkin ödevlerini ihmal etmesi sonucu verginin tahakkuk ettirilemesine, ya da eksik tahakkuk ettirilemesine vergi ziyatı denilir. Vergi ziyatı hafif bir suç olduğu için uzlaşma makamı düzenlenmiştir. Kanuna göre, ilk defa vergi ziyatı suçu işleyen bir mükellef için uzlaşma (cezadan indirim) oranı %50'dir.

Cevap: D

37. Denk bütçede altın kural klasik maliyeciler tarafından savunulmuştur. Buna göre, vergiler ile tüketim harcamaları eşit olmalı ve borçlanmaya sadece yatırım harcamalarının finansmanı için başvurulmalıdır.

Cevap: C

$$\begin{aligned}
 38. k &= \frac{1}{1-c} \times \Delta G \\
 &= \frac{1}{1-0,80} \times 100 \\
 &= \frac{1}{0,20} \times 100 \\
 &= 500 \text{ milyar ₺}
 \end{aligned}$$

Cevap: C

39. Enflasyon hedeflemesi rejiminin uygulanabilmesi için;
- Merkez Bankası bağımsız olmalı,
 - Finansal piyasalar gelişmiş olmalı,
 - Para ve maliye politikaları ahenk içinde olmalı,
 - Para politikasının amacı fiyat istikrarını sağlamak olmalıdır.

Cevap: E

40. Enflasyonist dönemde kişilerden kısa vadeli ve yüksek faizli borçlanmak enflasyonu arttıracaktır.

Cevap: C

1. Tutarlılık:

Tek Düzeni öngören kavramdır.

Muhasebe politikalarının, uygulamasının yıllar itibariyle değiştirilemeyeceğini öngörür (Değiştirilecekse de bunun dipnotlarda gösterilip, açıklanması bu kavrama aykırı davranıldığını göstermez.)

Cevap: C

2. Özün Önceliği:

Biçimden çok özün esas alınmasıdır. İleri tarihli olarak alınan çekler bu kavram gereği; 121 Alacak Senetleri ya da 221 Alacak Senetleri hesabına devredilirleri tarihli olarak keşide edilen çekler bu kavram gereği; 321 Borç Senetleri ya da 421 Borç Senetleri hesabına devredilir.

Cevap: C

3. A seçeneği; Özün Önceliği:

İleri tarihli olarak alınan çekler bu kavram gereği; 121 Alacak Senetleri ya da 221 Alacak Senetleri hesabına devredilir.

Biçimden çok özün esas alınmasıdır.

Cevap: A

4. Mizan: Yevmi defterinde yer alan tutarların büyük deftere yapılan aktarlarının doğruluğunu kontrol etmeye yarayan, sağlamasını yapmaya yarayan tabloya denir. Dönem sonu envanter işlemlerinden önce çıkartılan mizan genel geçici mizandır.

Cevap: B

MAKRO AKADEMİ

5. İşletme kredi kartı ile satış yaptığında; eğer bu satış diyelim ki 180 gün vadeli ama işletme 180 günü beklemek zorunda kalmadan yani vade dolmadan kredi kartı slipleri karşılığında parasını hemen alabiliyor ise bu slipleri *108 Diğer Hazır Değerler* hesabında izleyebilir. Ancak işletme vadeli satış yapıp, parasını illa ki vade sonunu beklemek zorunda ise yani ancak vade sonunda alabilecek ise, işte bu kredi kartı sliplerini *127 Diğer Ticari Alacaklar* hesabında izlemek zorundadır.

108 Diğer Hazır Değerler

Nitelikleri itibarıyla hazır değer sayılan pullar, vadesi gelmiş kuponlar, tahsil edilecek banka ve posta havaaleleri (yoldaki paralar gibi) değerleri kapsar.

İşleyişi; Bu değerler elde edildiğinde hesabın borcuna, elden çıkarıldığında da hesabın alacağına kaydedilir.

Cevap: C

6. -----27/04/2014-----

102 Bankalar	3.000
340 Alınan Sipariş	
Avansları	3.000
-----/-----	

Cevap: C

7. -----/-----

102 Bankalar	53.350
653 Komisyon Giderleri	1.650
108 Diğer Hazır	
Değerler	55.000
-----/-----	

653 Komisyon Giderleri

İşletmenin diğer olağan faaliyetleriyle ilgili olarak acente, temsilci ve benzeri işletmelere ödediği komisyon giderlerinin izlendiği hesaptır.

Cevap: D

8. -----/-----

654 Karşılık Giderleri	23.200
119 Menkul Kıymetler	
Değer Düşüklüğü	
Karşılığı	23.200
-----/-----	

Cevap: E

9. -----/-----

132 İştiraklerden Alacaklar	7.000
640 İştiraklerden	
Temettü Gelirleri	7.000
-----/-----	

Temettü: Kâr payı

Cevap: E

MAKRO AKADEMİ

10. -----/-----

100 Kasa	6.000
129 Şüpheli Ticari	
Alacaklar Karşılığı	2.000
128 Şüpheli Ticari	
Alacaklar	6.000
644 Konusu Kalmayan	
Karşılıklar	2.000
-----/-----	

644 Konusu Kalmayan Karşılıklar

Aktifle ilgili olarak ayrılan karşılıklardan iptal edilen tutarlar bu hesapta izlenir.

Cevap D

11.128 Şüpheli Ticari Alacaklar

Ödeme süresi geçmiş bu nedenle vadesi bir kaç defa uzatılmış veya protesto edilmiş, yazı ile birden fazla istenmiş ya da dava veya icra safhasına aktarılmış senetli ve senetsiz alacakları kapsar.

İşleyişi; Tahsili şüpheli hale gelmiş olan alacaklar ilgili hesapların alacağı karşılığında bu hesaba borç yazılarak bu durumdaki alacaklar normal alacaklardan çıkarılır. Alacağın tahsili veya tahsil edilemeyeceğinin kesinleşmesi durumunda bu hesaba alacak kaydedilir.

Dava ve icra safhasına giren alacaklar şüpheli alacak sayılır ve İhtiyatlılık kavramı gereği karşılık ayrılarak gider kaydedilir.Yapılan protestoya rağmen borçlu tarafından ödenmemiş olan alacaklar şüpheli alacak sayılır ve karşılık ayrılıp, gider kaydedilir.Dava ve icra takibine değmeyecek derecede küçük tutardaki alacaklar için birden fazla yazı ile istenmiş olmak şartıyla şüpheli alacak sayılır ve karşılık ayrılıp, gider kaydedilir.Senetsiz alacaklar da dahil şüpheli ticari alacak sayılır.

Cevap: E

12.-----/-----

689 Diğer Olağan	
Dış Gider ve Zararlar	14.000
126 Verilen Depozito	
ve Teminatlar	14.000
-----/-----	

Cevap: E

13.B 153 Ticari Mallar Hesabı A

D. Baş Mal Mevcudu	Alış İskontoları
D. İçi Mal Alışları	Alış İadeleri
Alış Giderleri	
Borç Kalanı	

B	Ticari Mallar Hesabı	A
20.000		15.000
35.000		25.000
10.000		

65.000		40.000

25.000		

Cevap: D

14.Dönem Sonu Mal Mevcudu Maliyeti (D.S.M.M.)

Satılan Ticari Malın Maliyeti (S.T.M.M.)

S. T. M. M. = Ticari Mallar Hesabının Borç Kalanı – D. S. M. M. M.

$$= 25.000 - 20.000 = 5.000 \text{ TL}$$

Cevap: C

15. Dönem içi net alışlar bulunurken Dönem başı stokları hesaba katılmaz. Çünkü dönem başı stok daha önceki yıldan devreden dönem sonu stok olduğu için dönem içi alış olarak değerlendirilmez.

B	153 Ticari Mallar Hesabı	A
D. İçi Mal Alışları		Alış İskontoları
Alış Giderleri		Alış İadeleri
Borç Kalanı		

B	Ticari Mallar Hesabı	A
35.000		15.000
10.000		25.000
45.000		40.000
5.000		

Cevap: D

16. Brüt Satışlar	50.000
Satış İadeleri	- 5.000
Satış İskontoları	- 10.000
Net Satışlar	35.000
Satılan Ticari Malın Maliyeti- 5.000	
Brüt Satış Karı	30.000

Cevap: B

17.-----/-----

157 Diğer Stoklar	80.000
689 Diğer Olağan Dışı	
Gider ve Zararlar	40.000
153 Ticari Mallar	120.000
-----/-----	

Cevap: B

18. Ocak Ayı 2 x 4.000 = 8.000 TL

Şubat Ayı 2,5 x 2.000 = 5.000 TL

Bu yöntemde üretime sevk edilen malın maliyetini bulmak için; önce ilk giren yani Ocak ayındaki maldan çıkışı gösterip, 5.000 adet'e tamamlamak için Şubat ayından da 1.000 adetlik çıkış yapacağız

Üretime Sevk Edilen Malın

Maliyeti = (4.000 x 2) + (2,5 x 1.000)

= 800 + 2.500

= 10.500 TL

Dönem Sonu Kalan Malın

Maliyeti = 1.000 x 2,5 = 2.500 TL

Cevap: D

19. Azalan kalanlar üzerinden amortisman oranı, normal amortisman oranınının 2 katı olacağından, öncelikle normal amortisman oranını bularak, bu oranın 2 katı ile azalan kalanlar üzerinden amortisman tutarını hesaplayalım;

Normal Amortisman Oranı (%) =

100 / Ekonomik ömür

100 / 5 = 20

Azalan Kalanlar Üzerinden

Amortisman Oranı (%) = 20 x 2 = 40

Tarih	Tutar	Amortisman Oranı %	Amortisman Tutarı (TL)
-------	-------	--------------------	------------------------

2009	20.000	x 40	= 8.000
	(20.000 – 8.000)		

2010	12.000	x 40	= 4.800
------	--------	------	---------

Toplam 12.800

İşletme 2011 yılından itibaren normal amortisman yönteminden, azalan kalanlar üzerinden amortisman yöntemine geçtiğinde, maliyet bedelinden 2009 ve 2010 yılının amortisman paylarını düşerek bulunan net değer tutarını kalan yıl sayısına böler ise;

Normal amortisman tutarlarını yıllar itibariyle bulacaktır. Çünkü normal amortisman "eşit paylı amortisman" demektir.

Net Aktif Değer = Maliyet – Birikmiş

Bedeli	Amortismanlar
	Toplamı

= 20.000 – 12.800 = 7.200 TL

2011, 2012 ve 2013 yıllarının; yıllar itibariye amortisman tutarları; 7.200 / 3 (yıl) = 2.400 TL'dir.

Cevap: A

20. Maddi olmayan duran varlıklar;

260 Haklar (Telif Hakları, Patentler, İmtiyazlar, Ticari Marka)

261 Şerefiye

262 Kuruluş ve Örgütlenme Giderleri

263 Araştırma ve Geliştirme Giderleri

264 Özel Maliyetler

269 Verilen Avanslar

Cevap: C

21.-----/-----

252 Binalar	275.000
-------------	---------

257 Birikmiş Amortismanlar	525.000
----------------------------	---------

679 Diğer Olağan Dışı

Gelir ve Karlar	50.000
-----------------	--------

255 Demirbaşlar	750.000
-----------------	---------

-----/-----

Cevap: D

22.-----01/02/2014-----

300 Banka Kredileri	200.000
---------------------	---------

381 Gider Tahakkukları	8.000
------------------------	-------

780 Finansman Giderleri	4.000
-------------------------	-------

102 Bankalar	212.000
--------------	---------

-----/-----

Cevap: E

23.308 Menkul Kıymetler İhraç Farkları (-)

Nominal değerinin altında ihraç edilen tahvil, senet vs. diğer menkul kıymetlerin nominal değeri ile satış fiyatı arasındaki farkın gelecek döneme ait olan kısmı bu hesapta izlenir.

Cevap: B

24.-----/-----

326 Alınan Depozito ve	
Teminatlar	20.000
649 Diğer Olağan	
Gelir ve Karlar	20.000
-----/-----	

Cevap: D

$$25. \text{Reeskont Tutarı} = 25.000 - 20.00$$

$$= 5.000 \text{ TL}$$

-----/-----	
322 Borç Senetleri	
Reeskontu	5.000
647 Reeskont Faiz	
Gelirleri	5.000
-----/-----	

Cevap: B

26.-----31/12/2013-----

371 Dönem Kârının	
Peşin Ödenen Vergi ve	
Diğer Yükümlülükleri	1.500
193 Peşin Ödenen	
Vergi ve Fonlar	1.500
-----/-----	

Cevap: B

MAKRO AKADEMİ

27.139 Şüpheli Diğer Alacaklar Karşılığı (-) Hesabı; 13 diğer Alacaklar Alt Grubunda yer alan hesaptır.

Cevap: E

28.-----/-----

770 Genel Yönetim Giderleri	920
360 Ödenecek Vergi ve Fonlar	110
361 Ödenecek Sosyal	
Güvenlik Kesintileri	290
335 Personele Borçlar	520
-----/-----	

Cevap: B

29. Sermaye yedekleri hesap grubunda aşağıdaki hesaplar yer alır;

- 520 Hisse Senetleri İhraç Primleri Hesabı
- 521 Hisse Senedi İptal Kârları Hesabı
- 522 Maddi Duran Varlık Yeniden Değerleme Artışları Hesabı
- 523 İştirakler Yeniden Değerleme Artışları Hesabı
- 524 Maliyet Artışları Fonu Hesabı
- 529 Diğer Sermaye Yedekleri Hesabı

Cevap: E

30. Kar yedekleri hesap grubunda aşağıdaki hesaplar yer alır;

- 540 Yasal Yedekler Hesabı
- 541 Statü Yedekleri Hesabı
- 542 Olağanüstü Yedekler Hesabı
- 548 Diğer Kâr Yedekleri Hesabı
- 549 Özel Fonlar Hesabı

Cevap: E

31. -----/-----

590 Dönem Net Karı	XX
540 Yasal Yedekler	XX
541 Statü Yedekleri	XX
542 Olağanüstü Yedekler	XX
548 Diğer Kar Yedekleri	XX
549 Özel Fonlar	XX
360 Ödenecek Vergi ve Fonlar	XX
335 Ortaklara Borçlar	XX
-----/-----	

Cevap: E

32. Brüt Satışlar (Yurtiçi Satışlar)	-
Satış İadesi	-
Satış İskontosu	75.000
Net Satışlar	500.000
S.T.M.M.	- 250.000
Brüt Satış Karı	250.000
Genel Yönetim Giderleri	- 150.000
Faaliyet Karı	100.000 TL

Cevap: B

MAKRO AKADEMİ

33.73 Genel Üretim Giderleri

- 730 Genel Üretim Giderleri
- 731 Genel Üretim Giderleri Yansıtma Hesabı
- 732 Genel Üretim Giderleri Bütçe Farkları
- 733 Genel Üretim Giderleri Verimlilik Giderleri
- 734 Genel Üretim Giderleri Kapasite Farkları

Cevap: C

34. Otofinsman oranı= (kar yedekleri- br zararlar)/ödenmiş ser.
(iç kaynak oranı)

Cevap:A

35. Ekonomik Vergi + Finansman
tantabilite = Öncesi Giderleri
Kâr

Aktif (Pasif)

Cevap D

36. stokta kalma süresi + ortalama
tahsil süresi =etkinlik süresi dir.

Cevap E

37. Birim Katkı Payı = Birim Satış Fiyatı –
Birim Değişken Gider

$$\text{Birim Katkı Payı} = 52 - 24 = 28$$

Cevap: C

38. Birim Katkı Katkı Payı
Oranı = $\frac{\text{Birim Katkı Payı}}{\text{Birim Satış Fiyatı}}$

$$\frac{28}{52} = 0,538$$

Cevap:D

39. Başabaş Üretim Miktarı =

$\frac{\text{Toplam Sabit Giderler}}{\text{Birim Satış Fiyatı} - \text{Birim Değişken Gider}}$

Birim Satış Fiyatı – Birim Değişken Gider

$$\frac{56.000}{52 - 24} = 2.000 \text{ Adet}$$

Cevap: B

40. Başabaş Satış Fiyatı = Başabaş Üre-
tim Miktarı x Birim Satış Fiyatı

$$\begin{aligned} \text{Başabaş Satış Fiyatı} &= 2.000 \times 52 \\ &= 104.000 \text{ TL} \end{aligned}$$

Cevap: C